



РОССИЯ
ООО "ИМК"

Удмуртская Республика, г. Ижевск
ул. 10 лет Октября, д. 32, Литер Г, офис 206 б.
сайт: izhmebel.com, e-mail: izhmebel@mail.ru

Шкаф-пенал (правый)

Проект ИЖ.052.32.00.00.00

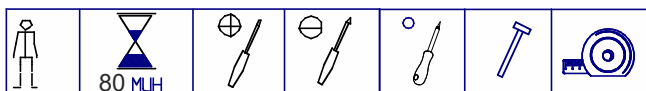
Модульная серия корпусной мебели "Виктория"



(вариант-1)



(вариант-2)



Состав изделия

| № дет | Наименование деталей | Длина | Ширина | Кол-во |
|-------|------------------------------|-------|--------|--------|
| 1-17 | Стенка вертикальная | 2160 | 330 | 1 |
| 2-17 | Стенка вертикальная | 2160 | 330 | 1 |
| 3-17 | Колпак | 402 | 330 | 1 |
| 4-17 | Стенка горизонтальная | 368 | 330 | 1 |
| 5-17 | Стенка горизонтальная | 368 | 330 | 2 |
| 1-32 | Полка (стекло) (вариант-1) | 365 | 315 | 3 |
| 1-32 | Полка (ЛДСП) (вариант-2) | 365 | 315 | 3 |
| 2-32 | Дверь со стеклом (вариант-1) | 2201 | 397 | 1 |
| | Вкладыш (стекло) | 1366 | 250 | 1 |
| 3-32 | Дверь (вариант-2) | 2201 | 397 | 1 |
| 7-17 | Стенка задняя (ДВПО) | 1072 | 397 | 2 |

Фурнитура

| Наименование деталей | Кол-во |
|------------------------|--------|
| Комплект К-17а | 5 |
| Комплект К-45 | 35 |
| Комплект К-52 | 1 |
| Комплект К-7 | 4 |
| Комплект К-10 | 4 |
| Комплект К-16а | 10 |
| Комплект К-24 L=367 | 1 |
| Комплект К-73 | 2 |
| Комплект К-39 | 4 |
| Комплект К-56 | 8 |
| Комплект К-41 | 12 |
| Комплект К-27 | 12 |

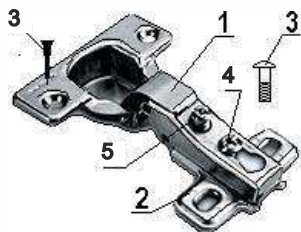
Габаритные размеры в мм,
402x2213x350

ИНСТРУКЦИЯ ПО СБОРКЕ

Комплекты фурнитуры

КОМПЛЕКТ К-17а

1. Петля 4-шарнирная—1шт.
 2. Планка петли – 1шт.
 3. Шуруп 3,5х16 – 4шт.
 4. Винт установочный – 1шт.
 5. Винт регулировочный – 1шт.
 6. Футорка Permo D5,4х9,6-2шт.
- (забить в стенки вертикальные)*



КОМПЛЕКТ К-10

1. Эксцентрик-1шт
2. Дюбель ввинчиваемый (L=42 мм) -1шт
3. Заглушка-1шт.



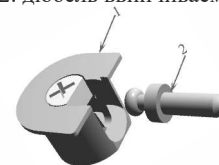
КОМПЛЕКТ К-16а

1. Заглушка-1шт



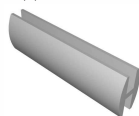
КОМПЛЕКТ К-56

1. стяжка для горизонтов;
2. дюбель ввинчиваемый.



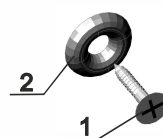
КОМПЛЕКТ К-24

1. Планка соединительная



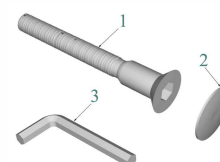
КОМПЛЕКТ К-45

1. Шуруп 3×20 - 1шт
2. Шайба-1шт



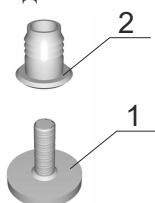
КОМПЛЕКТ К-7

1. Винт-конфирмат L=50 -1шт.
2. Заглушка-1шт.
3. Ключ шестигран. - 1шт.



КОМПЛЕКТ К-39

1. опора регулируемая -1 шт,
2. гайка для ножки - 1 шт.



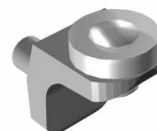
КОМПЛЕКТ К-52

1. Ручка - 1шт.
2. Винт М4х22 - 2 шт.



КОМПЛЕКТ К-41

1. Полкодержатель с присоской - 1 шт.



КОМПЛЕКТ К-27

1. Стеклодержатель - 1 шт.
2. Шуруп 3х16 - 1шт.

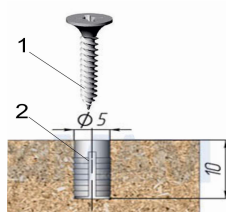


КОМПЛЕКТ К-73

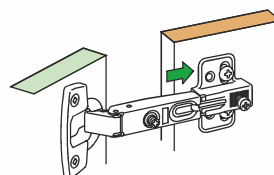
- 1.Подвеска 5.1А-1шт.
- 2.Шуруп 3,5х25-2шт.



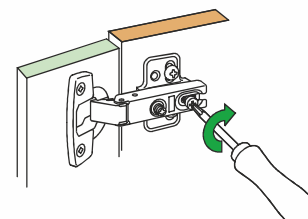
Схема установки футорки Permo



Порядок установки дверей



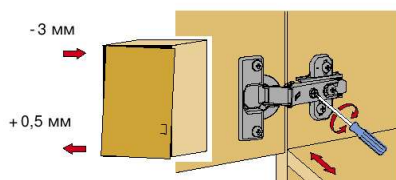
- 1** Надвиньте петлю на ответную планку



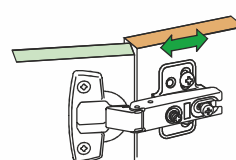
- 2** Затяните винт (неплотно).

.Схема регулировки петли

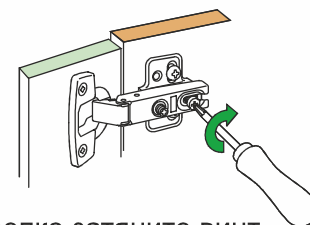
Регулировка наложения



Вращать винт вправо: наложение двери становится меньше (-).
Винт вращать влево: наложение двери становится больше (+).

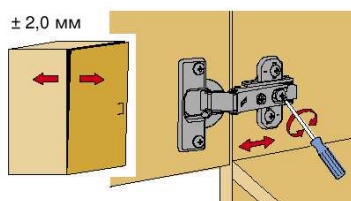


- 3** Отрегулируйте петлю на ответной планке.



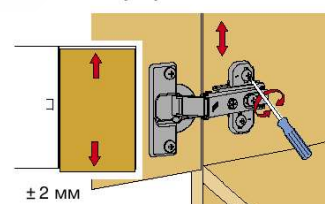
- 4** Крепко затяните винт.

Регулировка по глубине



Ослабить крепежный винт и отрегулировать расстояние между дверью и боковиной шкафа. Затем снова затянуть крепежный винт.

Регулировка по высоте



Слегка ослабить крепежные винты ответной планки, выверить по высоте позицию двери. Затем крепежные винты снова затянуть.

Уважаемый покупатель, обращаем Ваше внимание на то, что внешний вид изделия во многом зависит от качества сборки.

1. Подготовка к сборке.

Прежде чем приступить к сборке изделий, необходимо внимательно ознакомиться с данной инструкцией:

- распаковать упаковки, скомплектовать детали согласно схемам, определить наличие необходимой фурнитуры;
- номера деталей на схемах соответствуют номерам, поставленным на не лицевых поверхностях деталей;
- приготовить необходимый инструмент: метр, отвертки, шнур, молоток;
- сборку производить на ровном полу, покрытым тканью или бумагой во избежание повреждения фасадных кромок и загрязнения мебели;
- установить на деталях комплекты фурнитуры, обозначенные на схемах изделий и рисунках по имеющимся наклейкам.

2. Эксплуатация и уход.

Уважаемый покупатель, для того чтобы изделие всегда радовало Вас, напоминаем:

- не содержать мебель в сырых, непроветриваемых помещениях и не устанавливать вплотную к отопительным и нагревательным приборам;
- при установке изделий мебели в непосредственной близости от нагревательных и отопительных приборов их поверхности во время эксплуатации должны быть защищены от нагрева, температура нагрева элементов мебели не должна превышать +40°C;
- не ставить под прямые солнечные лучи, т. к. под их воздействием изменяется цвет лицевых поверхностей изделия;
- в мебели, имеющей крепление болтами, винтами, шурупами, при ослаблении необходимо периодически подтягивать;
- изделие оберегать от механических повреждений, попадания растворителей, щелочей, кислот, воды и т. п.;
- аккуратно передвигайте с места на место изделие, чтобы не повредить ножки в процессе передвижения;
- не оставлять без необходимости двери открытыми;
- чистку щитовых поверхностей производить сухой мягкой тканью;
- при эксплуатации мебельной продукции необходимо исключить попадание воды и иных жидкостей на элементы изделий мебели, соприкасающихся с полом.

ДОПОЛНИТЕЛЬНАЯ ИНФОРМАЦИЯ ДЛЯ ПОТРЕБИТЕЛЯ.

1. Материалы, применяемые в производстве корпусной мебели:

- ламинированные древесностружечные плиты (ЛДСП) ГОСТ 32289-2013;
- плиты древесноволокнистые средней плотности марки МДФ ТУ 5536-003-50113531-2005;
- плиты древесноволокнистые твердые с лакокрасочным покрытием (ДВПО) ГОСТ 8904-81;
- кромки плоские мебельные поливинилхлоридные (ПВХ).

2. Назначение и область применения:

- изделие предназначено для хранения предметов домашнего обихода.

3. Рекомендуемые допустимые нагрузки на отдельные элементы мебели:

- на полку - 4 кг (вариант-2);
- на полку стеклянную - 2 кг (вариант-1).

4. Транспортирование и хранение (ГОСТ 16371):

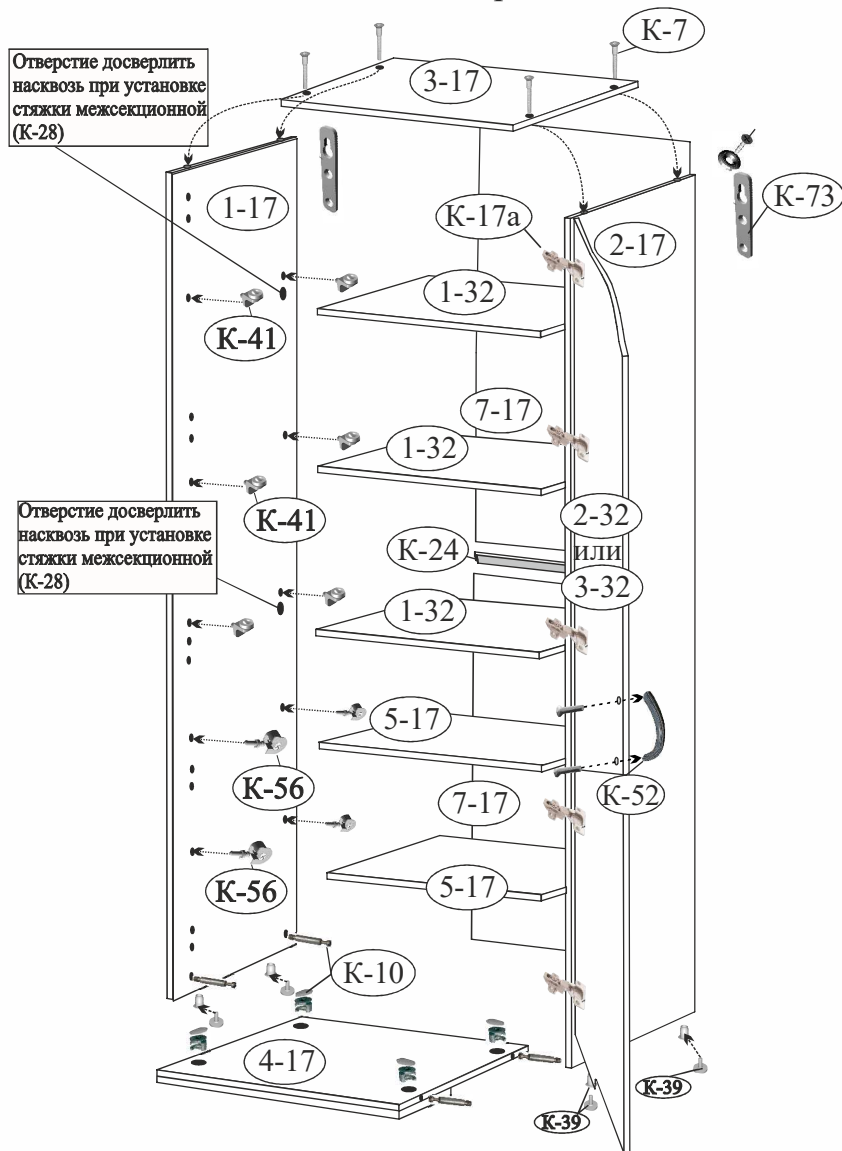
- транспортирование рекомендуется всеми видами транспорта в крытых транспортных средствах, а так же в контейнерах;

- мебель должна храниться в крытых помещениях при температуре не ниже +2°C и относительной влажности воздуха от 45% до 70%, не должно быть контакта с водой и ультрафиолетовыми лучами.

Мебель корпусная бытовая изготовлена в соответствии с ТУ 31.01.99-012-20347527-2018, ГОСТ 16371-2014, ГОСТ 19917-2014, соответствует требованиям ТР ТС 025/2012 "О безопасности мебельной продукции".

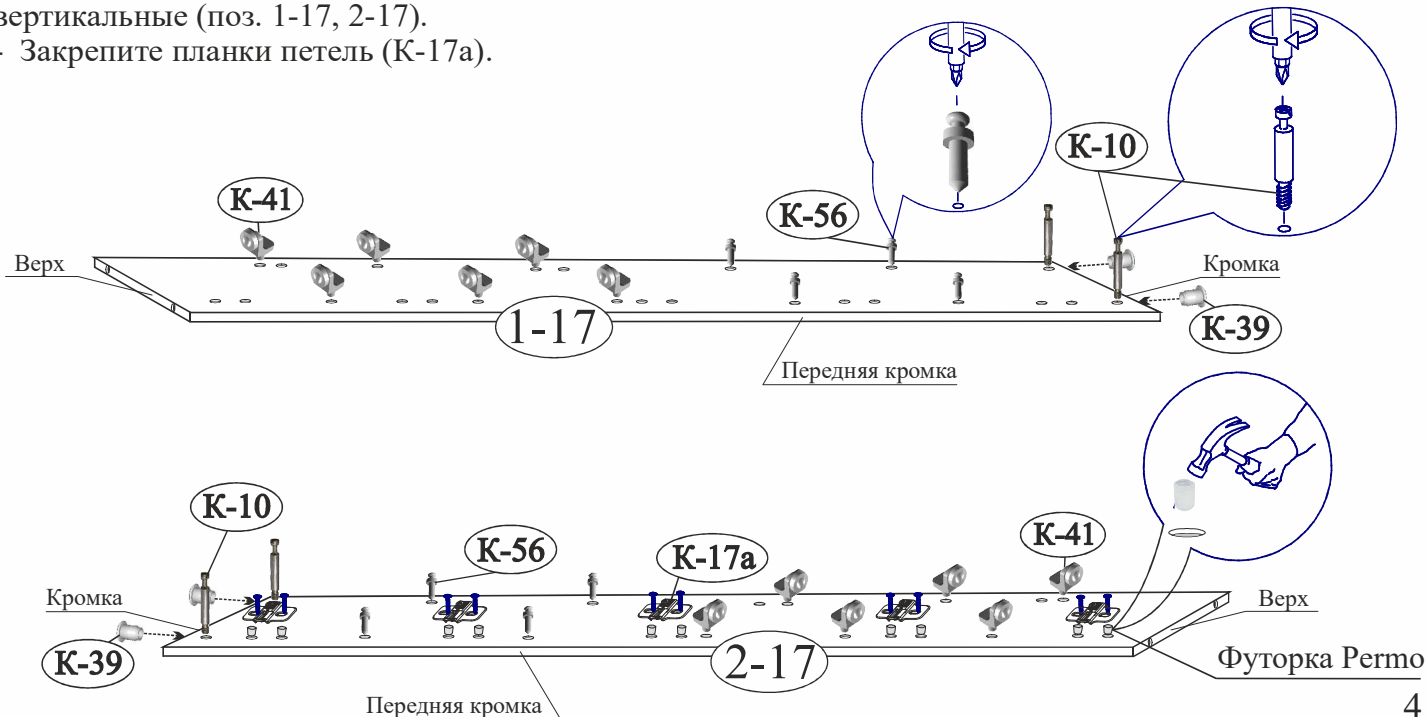
Примечание: Руководство по эксплуатации к изделию не отражает незначительных, конструктивных изменений в изделии, внесенных изготовителем после подписания к выпуску в свет данного руководства, а также изменений по комплектующим изделиям и документации, поступающей с ними.

3. Схема сборки.



Последовательность установки.

1. Аккуратно забейте футорки (K-17a) в несквозные отверстия Ø5 на стенку вертикальную (2-17).
 - Установите дюбеля стяжки (K-56), полкодержатели (K-41) и дюбеля стяжки (K-10) на стенки вертикальные (поз. 1-17, 2-17).
 - Закрепите планки петель (K-17a).



2. Соедините стенки вертикальные (поз. 1-17, 2-17) с колпаком (поз. 3-17) на винты-конфирматы (К-7), со стенкой горизонтальной (поз. 4-17) при помощи дюбелей (К-10) и закрепите эксцентрики. Установите стенки горизонтальные (поз. 5-17) на стяжки (К-56).

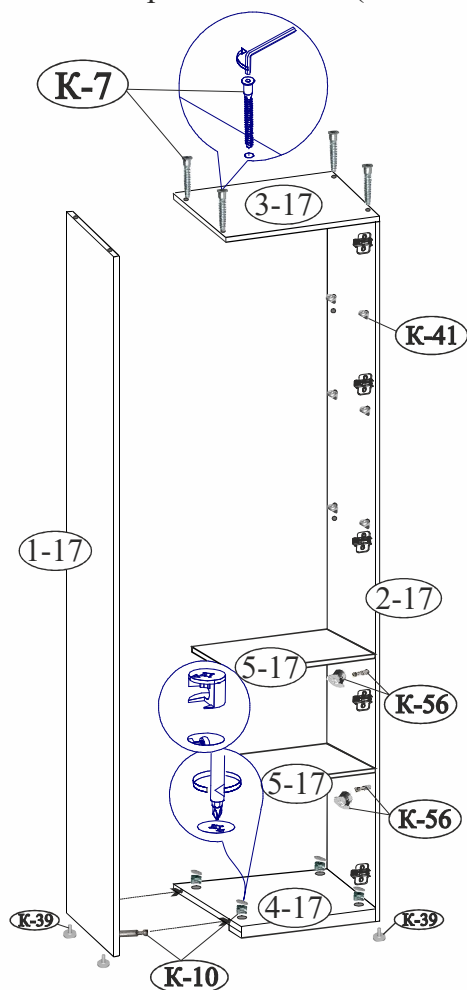


Схема установки стяжки К-56

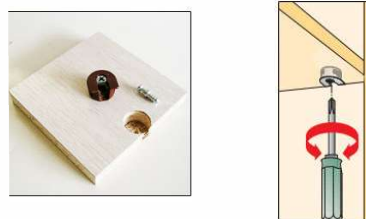
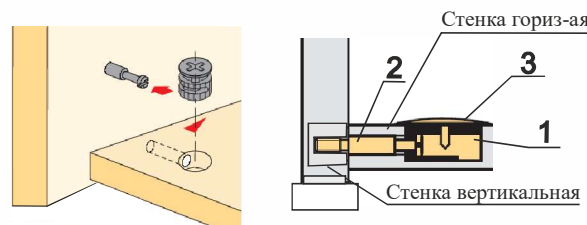
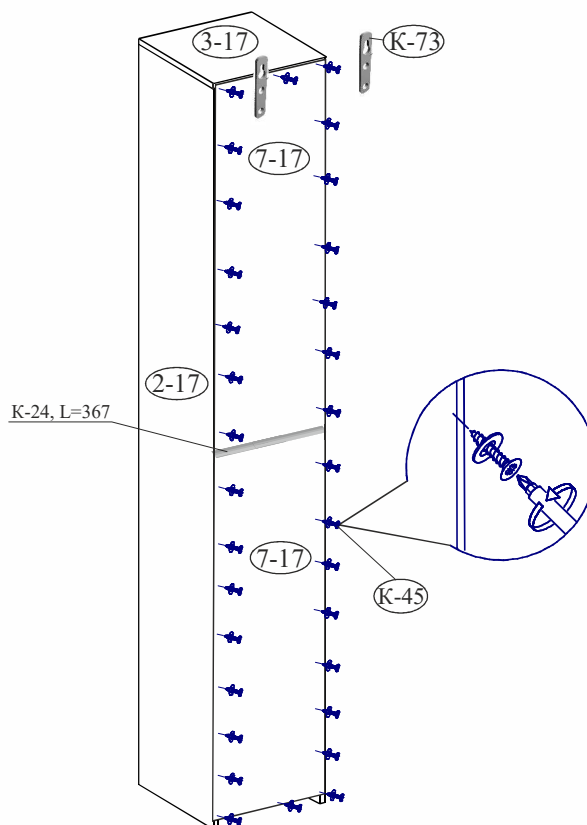
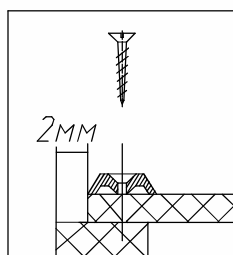


Схема установки эксцентриковой стяжки К-10



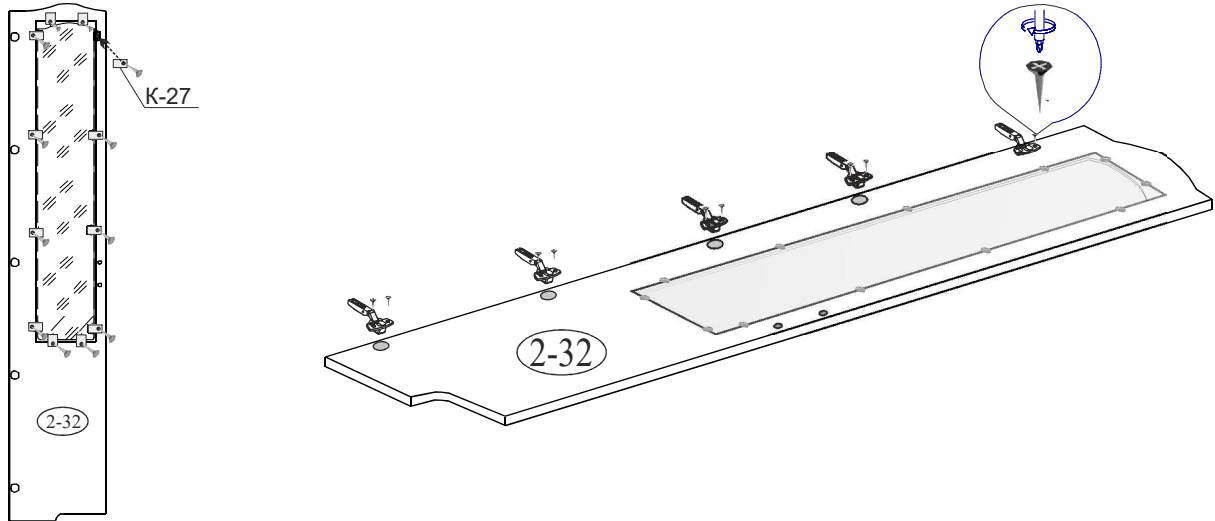
3. Выровняйте каркас (замерив проемы по диагонали), установите стенки задние (поз. 7-17) и закрепите к стенкам вертикальным шурупами с шайбами (К-45).
- Закрепите навески (К-73) к стенкам вертикальным.

Крепление задней стенки



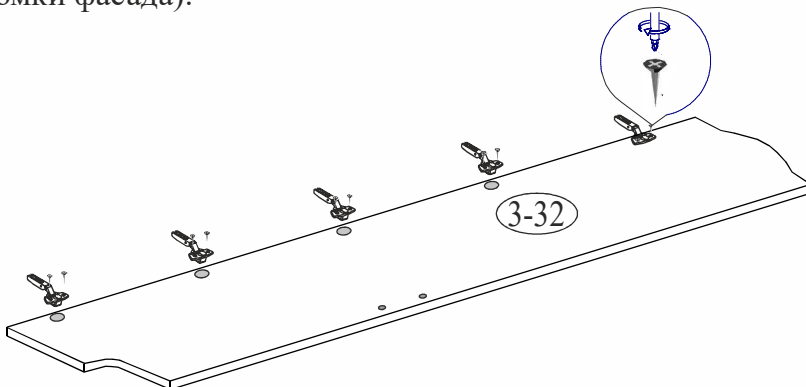
4. Дверь со стеклом (вариант-1).

- Положите вкладыш (стекло) на дверь (поз. 2-32) и закрепите стеклодержателями (К-27) согласно схеме.
- Установите петли (К-17а) на двери (2-32) (для выравнивания петель перпендикулярно кромки фасада необходимо использовать длинную линейку или прямую планку от жесткой упаковки (или прямую деталь каркаса), прижав плотно ее к прямым частям двух соседних петель параллельно кромки фасада).



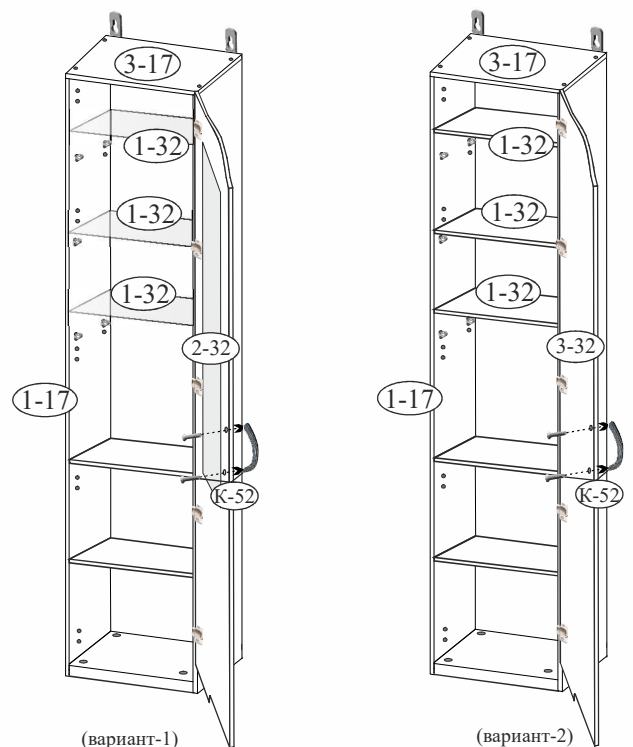
4. Дверь (вариант-2).

- Установите петли (К-17а) на двери (3-32) (для выравнивания петель перпендикулярно кромки фасада необходимо использовать длинную линейку или прямую планку от жесткой упаковки (или прямую деталь каркаса), прижав плотно ее к прямым частям двух соседних петель параллельно кромки фасада).



5. Поставьте изделие на место эксплуатации и закрепите к стене в отверстия навесок (К-73) с помощью саморезов с дюбелем (в комплект не входит).
- установите полки (поз. 1-32) на полкодержатели (К-41);
 - навесьте дверь (поз. 2-32, или поз. 3-32), закрепите ручку (К-52).

- Прежде чем установить ручки (К-52), аккуратно снимите пленку защитную с фасада.



ГАРАНТИЙНЫЙ ТАЛОН

Заполняется магазином, где приобретено изделие

_____ (наименование изделия)

Дата выпуска _____

Дата продажи _____

Владелец изделия _____
(Фамилия, Имя, Отчество)

Адрес _____

Наименование изделия _____

Установлен дефект _____

Исправил мастер _____

Подпись _____

“ ___ ” _____ 20 г.

ГАРАНТИИ.

24 месяца со дня приобретения при предъявлении талона по обнаруженным скрытым производственным дефектам. За механические повреждения возникшие при транспортировке, установке или эксплуатации, предприятие ответственности не несет.

Наш адрес: Россия, 426011, Удмуртская Республика, г. Ижевск, ул. 10 лет Октября, дом 32, Литер Г, офис 206 б.

Контактный телефон: 8 (3412) 90-80-34.

(линия отреза)

ПАСПОРТ.

Дата выпуска _____

ОТК _____

Отметка магазина о продаже

“ ___ ” _____ 20 г.

Срок службы 7 лет