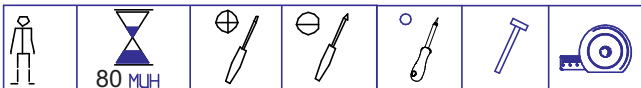


**ЕАС**РОССИЯ  
ООО "ИМК"Удмуртская Республика, г. Ижевск  
ул. 10 лет Октября, д. 32, Литер Г, офис 206 б.  
сайт: izhmebel.com, e-mail: izhmebel@mail.ru**Секция навесная**Проект ИЖ.052.36.00.00.00  
Модульная серия корпусной мебели "Виктория"**Состав изделия**

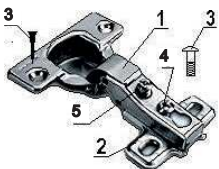
№ дет	Наименование деталей	Длина	Ширина	Кол-во
1-36	Стенка вертикальная	306	330	2
2-36	Перегородка	272	296	1
3-36	Стенка горизонтальная	1150	330	1
4-36	Стенка горизонтальная	1150	330	1
5-36	Стенка задняя	1150	272	1
6-36	Дверь со стеклом	1176	339	1

**Фурнитура**

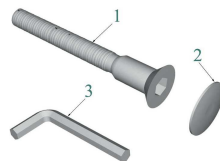
Наименование деталей	Кол-во
Комплект К-17	3
Комплект К-52	2
Комплект К-7	20
Комплект К-117	2
Комплект К-28	8
Комплект К-16	8
Комплект К-27	12

**Комплекты фурнитуры****КОМПЛЕКТ К-17**

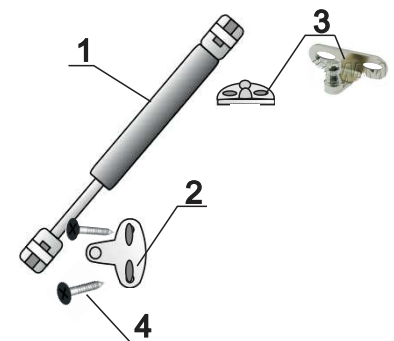
1. Петля 4-шарнирная - 1 шт.
2. Планка петли - 1 шт.
3. Шуруп 3,5x16 - 4 шт.
4. Винт установочный - 1 шт.
5. Винт регулировочный - 1 шт.
6. Футорка Ретмо D5,4x9,6-2 шт.

*(забить в стенку горизонтальную)***КОМПЛЕКТ К-7**

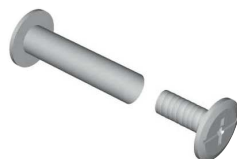
1. Винт-конфирмат L=50 - 1 шт.
2. Заглушка - 1 шт.
3. Ключ шестигран. - 1 шт.

**КОМПЛЕКТ К-117**

1. Газ-лифт - 1 шт
2. Крепление к стенке верт. - 1 шт
3. Крепление к фасаду - 1 шт
4. Шуруп 3x16 - 4 шт

**КОМПЛЕКТ К-28**

1. Стяжка соединительная - 1 шт.

**Комплект К-27**

1. Стеклодержатель - 1 шт.
2. Шуруп 3x16 - 1 шт.

**КОМПЛЕКТ К-52**

1. Ручка - 1 шт.
2. Винт M4x22 - 2 шт.

Габаритные размеры в мм,  
1182x342x346**ИНСТРУКЦИЯ ПО СБОРКЕ**

Уважаемый покупатель, обращаем Ваше внимание на то, что внешний вид изделия во многом зависит от качества сборки.

### 1. Подготовка к сборке.

Прежде чем приступить к сборке изделий, необходимо внимательно ознакомиться с данной инструкцией:

- распаковать упаковки, скомплектовать детали согласно схемам, определить наличие необходимой фурнитуры;
- номера деталей на схемах соответствуют номерам, поставленным на не лицевых поверхностях деталей;
- приготовить необходимый инструмент: метр, отвертки, шнур, молоток;
- сборку производить на ровном полу, покрытым тканью или бумагой во избежание повреждения фасадных кромок и загрязнения мебели;
- установить на деталях комплекты фурнитуры, обозначенные на схемах изделий и рисунках по имеющимся наклейкам.

### 2. Эксплуатация и уход.

Уважаемый покупатель, для того чтобы изделие всегда радовало Вас, напоминаем:

- не содержать мебель в сырых, непроветриваемых помещениях и не устанавливать вплотную к отопительным и нагревательным приборам;
- при установке изделий мебели в непосредственной близости от нагревательных и отопительных приборов их поверхности во время эксплуатации должны быть защищены от нагрева, температура нагрева элементов мебели не должна превышать +40°C;
- не ставить под прямые солнечные лучи, т. к. под их воздействием изменяется цвет лицевых поверхностей изделия;
- в мебели, имеющей крепление болтами, винтами, шурупами, при ослаблении необходимо периодически подтягивать;
- изделие оберегать от механических повреждений, попадания растворителей, щелочей, кислот, воды и т. п.;
- не оставлять без необходимости двери открытыми;
- чистку щитовых поверхностей производить сухой мягкой тканью;
- чистку и освежение стеклянных поверхностей производить средствами в инструкциях которых оговорено «для мебели».

### ДОПОЛНИТЕЛЬНАЯ ИНФОРМАЦИЯ ДЛЯ ПОТРЕБИТЕЛЯ.

#### 1. Материалы, применяемые в производстве корпусной мебели:

- ламинированные древесностружечные плиты (ЛДСП) ГОСТ 32289-2013;
- плиты древесноволокнистые средней плотности марки МДФ ТУ 5536-003-50113531-2005;
- плиты древесноволокнистые твердые с лакокрасочным покрытием (ДВПО) ГОСТ 8904-81;
- кромки плоские мебельные поливинилхлоридные (ПВХ).

#### 2. Назначение и область применения:

- изделие предназначено для хранения предметов домашнего обихода, сувениров...

#### 3. Рекомендуемые допустимые нагрузки на отдельные элементы мебели:

- на стенку горизонтальную - 3 кг.

#### 4. Транспортирование и хранение (ГОСТ 16371):

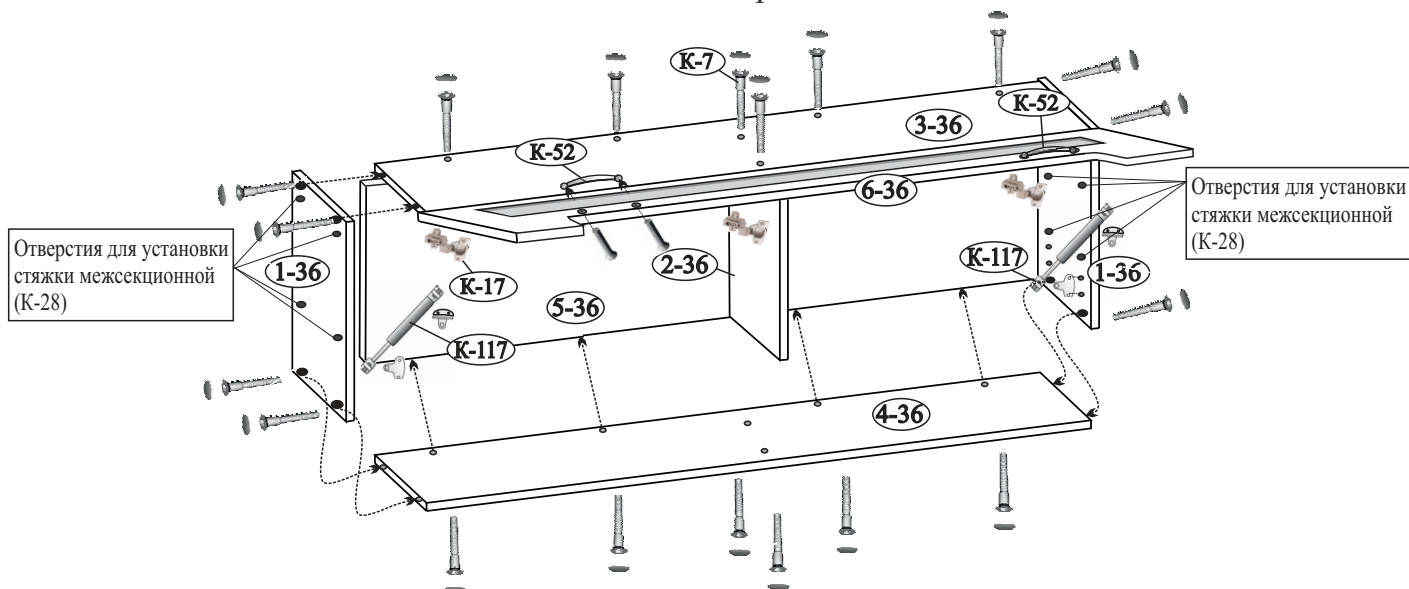
- транспортирование рекомендуется всеми видами транспорта в крытых транспортных средствах, а также в контейнерах;

- мебель должна храниться в крытых помещениях при температуре не ниже +2°C и относительной влажности воздуха от 45% до 70%, не должно быть контакта с водой и ультрафиолетовыми лучами.

Мебель корпусная бытовая изготовлена в соответствии с ТО 31.01.99-012-20347527-2018, ГОСТ 16371-2014, ГОСТ 19917-2014, соответствует требованиям ТР ТС 025/2012 “О безопасности мебельной продукции”.

**Примечание:** Руководство по эксплуатации к изделию не отражает незначительных, конструктивных изменений в изделии, внесенных изготовителем после подписания к выпуску в свет данного руководства, а также изменений по комплектующим изделиям и документации, поступающей с ними.

### 3. Схема сборки.



### Последовательность установки.

1. Аккуратно забейте футорки (K-17) в несквозные отверстия 5 на стенку горизонтальную (поз. 3-36). Закрепите планки петель (K-17).

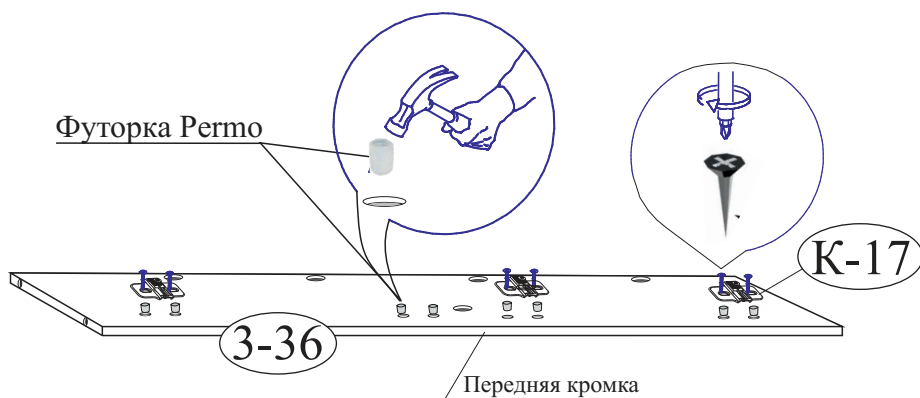
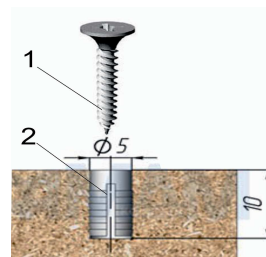
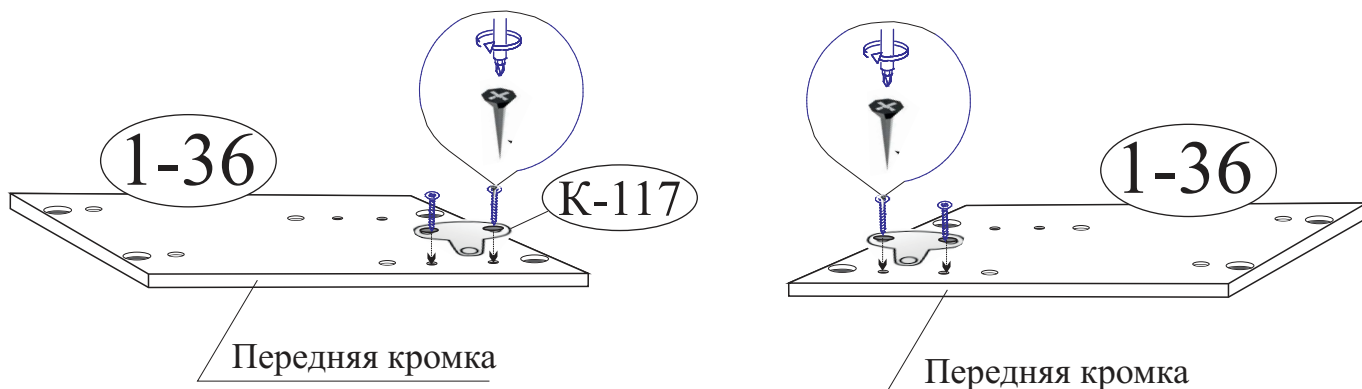


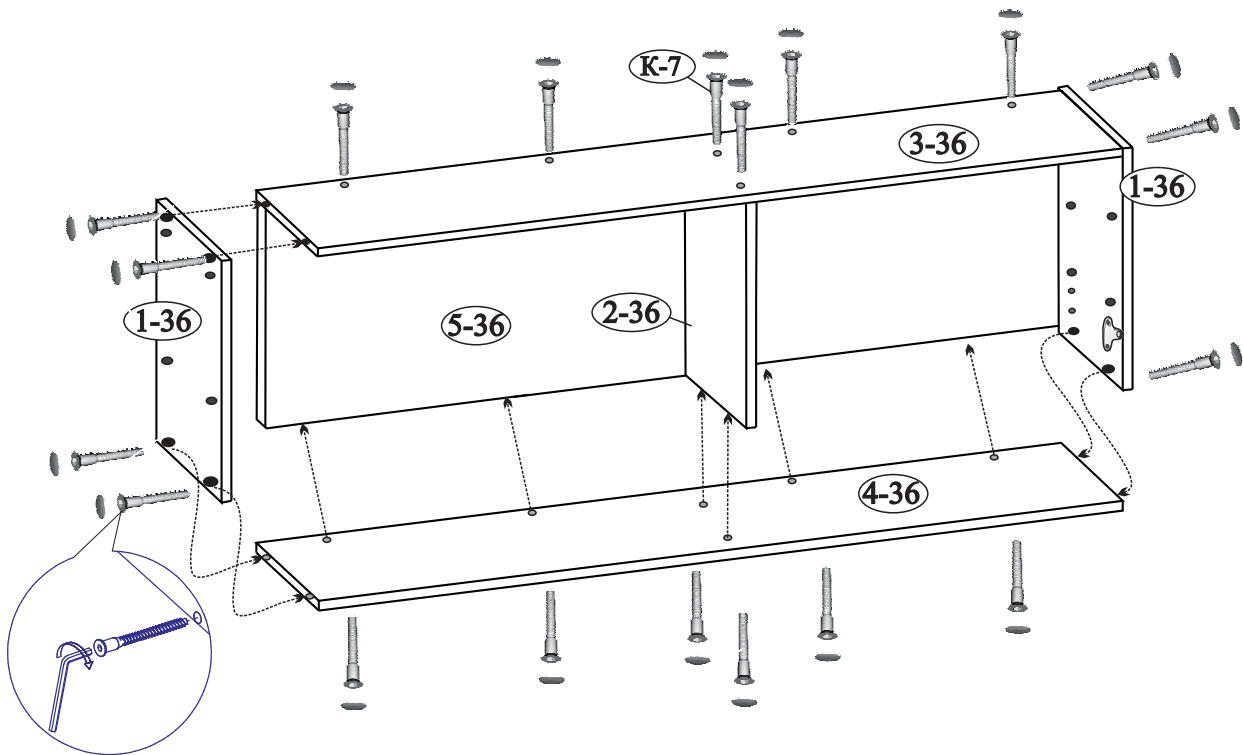
Схема установки футорки Permo



2. Закрепите крепление газ-лифта (K-117) к стенкам вертикальным (поз. 1-36).



3. Соберите каркас. Для этого соедините стенки вертикальные (поз. 1-36) со стенками горизонтальными (поз., 3-36, 4-36) и стенкой задней (поз. 5-36) при помощи винтов-конфирматов (К-7);  
 - Установите перегородку (поз.2-36) между стенками горизонтальными и закрепите на винты-конфирматы (К-7);



4. Положите вкладыш (стекло) на дверь и закрепите с помощью стеклодержателей (К-27) согласно схеме сборки установки стеклодержателей (К-27);

- Установите петли (К-17) на двери (6-36) (для выравнивания петель перпендикулярно кромки фасада необходимо использовать длинную линейку или прямую планку от жесткой упаковки (или прямую деталь каркаса), прижав плотно ее к прямым частям двух соседних петель параллельно кромки фасада).

- Закрепите крепление к фасаду газ-лифта (К-117).

### Схема установки стеклодержателей (К-27)

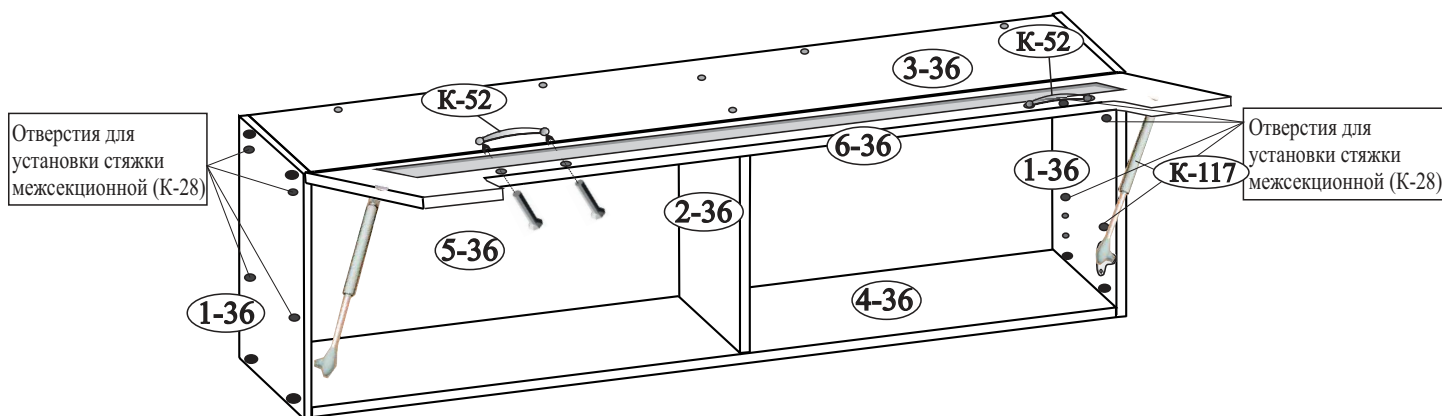
#### Дверь (6-36) вид сзади



5. Установите собранный каркас на место эксплуатации. Соедините с соседними модулями при помощи стяжки (К-28);

- Навесьте дверь (поз. 6-36) установите газ-лифты (К-117) и отрегулируйте;

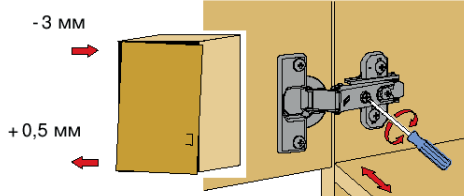
- Закрепите ручки (К-52).



- Прежде чем установить ручки (К-52), аккуратно снимите пленку защитную с фасадов.

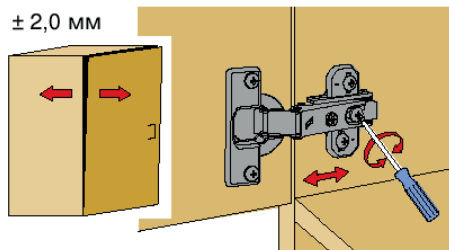
### .Схема регулировки петли

#### Регулировка наложения



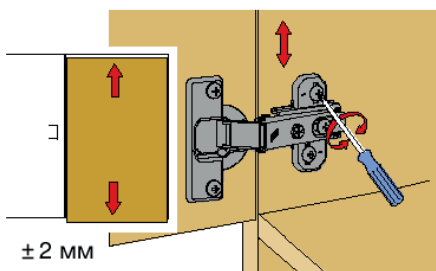
Вращать винт вправо: наложение двери становится меньше (-).  
Винт вращать влево: наложение двери становится больше (+).

#### Регулировка по глубине



Ослабить крепежный винт и отрегулировать расстояние между дверью и боковиной шкафа. Затем снова затянуть крепежный винт.

#### Регулировка по высоте

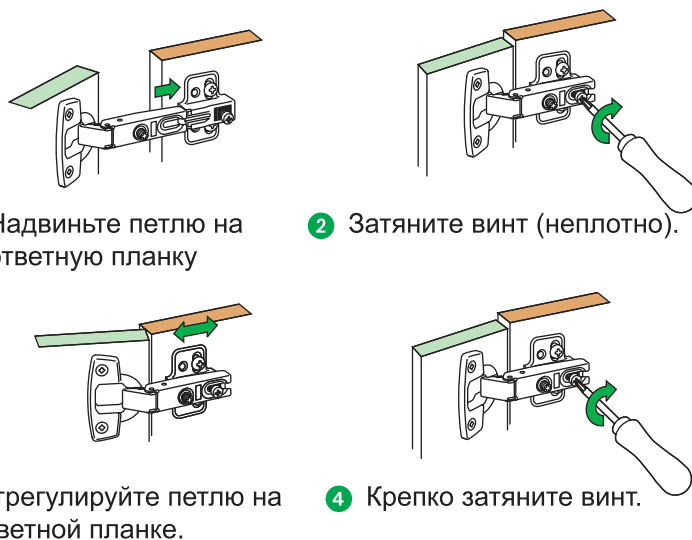


Слегка ослабить крепежные винты ответной планки, выверить по высоте позицию двери. Затем крепежные винты снова затянуть.

### Схема установки газ-лифта К-117



### Порядок установки дверей



1 Надвиньте петлю на ответную планку

2 Затяните винт (неплотно).

3 Отрегулируйте петлю на ответной планке.

4 Крепко затяните винт.

## ГАРАНТИЙНЫЙ ТАЛОН

Заполняется магазином, где приобретено изделие

\_\_\_\_\_ (наименование изделия)

Дата выпуска \_\_\_\_\_

Дата продажи \_\_\_\_\_

Владелец изделия \_\_\_\_\_  
(Фамилия, Имя, Отчество)

Адрес \_\_\_\_\_

Наименование изделия \_\_\_\_\_

Установлен дефект \_\_\_\_\_

Исправил мастер \_\_\_\_\_

Подпись \_\_\_\_\_

“ \_\_\_ ” \_\_\_\_\_ 20 г.

### ГАРАНТИИ.

24 месяца со дня приобретения при предъявлении талона по обнаруженным скрытым производственным дефектам. За механические повреждения возникшие при транспортировке, установке или эксплуатации, предприятие ответственности не несет.

Наш адрес: Россия, 426011, Удмуртская Республика, г. Ижевск, ул. 10 лет Октября, дом 32, Литер Г, офис 206 б.

Контактный телефон: 8 (3412) 90-80-34.

-----  
(линия отреза)

### ПАСПОРТ.

Дата выпуска \_\_\_\_\_

ОТК \_\_\_\_\_

Отметка магазина о продаже

“ \_\_\_ ” \_\_\_\_\_ 20 г.

Срок службы 7 лет