



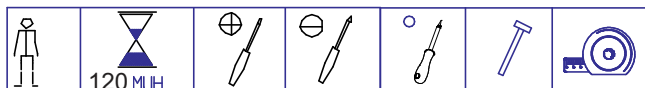
РОССИЯ
ООО "ИМК"

Удмуртская Республика, г. Ижевск
ул. 10 лет Октября, д. 32, Литер Г, офис 206 б.
сайт: izhmebel.com, e-mail: izhmebel@mail.ru

Тумба с ящиком

Проект ИЖ.072.25.00.00.00

Модульная серия корпусной мебели "Венеция"



Состав изделия

№ дет	Наименование деталей	Длина	Ширина	Кол-во
1-25	Стенка вертикальная	780	330	1
2-25	Стенка вертикальная	780	330	1
3-25	Колпак	437	360	1
4-25	Стенка горизонтальная	403	330	1
6-15	Стенка горизонтальная	403	330	1
9-6	Дверь	508	429	1
8-14	Планка горизонтальная	403	68	1
7-3	Цоколь угловой (левый)	210	348	1
8-3	Цоколь угловой (правый)	210	348	1
1	Накладка ящика	188	429	1
3	Стенка продольная ящика	345	128	1
4	Стенка боковая ящика	300	128	2
5	Дно ящика (ДВПО)	373	304	1
5-25	Стенка задняя (ДВПО)	712	432	1

Фурнитура

Наименование деталей	Кол-во
Комплект К-52	1
Комплект К-52а	1
Комплект К-7, L=50	4
Комплект К-39	4
Комплект К-45	32
Комплект К-10	8
Комплект К-130	4
Комплект К-126А	1
Комплект К-73	2
Шуруп 3,5x25	2
Шуруп 4x30	2
Комплект К-33	4
Комплект К-17	2
Комплект К-16а	6

Габаритные размеры в мм,
437x806x360

ИНСТРУКЦИЯ ПО СБОРКЕ

Комплекты фурнитуры

КОМПЛЕКТ К-126а

1. Шариковая направляющая L=300мм -2шт.
2. Шуруп 3,5×16 - 8 шт.
3. Футорка Regmo D5,4х9,6 - 4шт (забивать в стенки вертикальные).

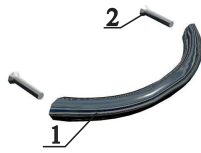


КОМПЛЕКТ К-52

1. Ручка - 1шт.
2. Винт М4х22 - 2 шт.

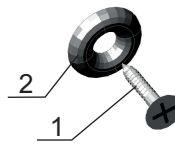
КОМПЛЕКТ К-52а

1. Ручка - 1шт.
2. Винт М4х28 - 2 шт.



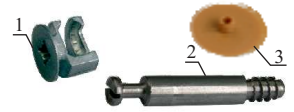
КОМПЛЕКТ К-45

1. Шуруп 3х20 - 1шт
2. Шайба-1шт



КОМПЛЕКТ К-10

1. Эксцентрик-1шт
2. Дюбель ввинчиваемый (L=42 мм) -1шт
3. Заглушка-1шт.



КОМПЛЕКТ К-130

1. Эксцентрик -1шт.
2. Дюбель быстрого монтажа L=42мм -1шт.
3. Заглушка самокл. -1шт.



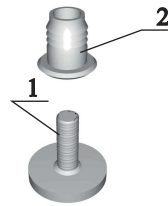
Комплект К-73

- 1.Подвеска 5.1А-1шт.
- 2.Шуруп 3,5х25-2шт.



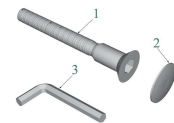
Комплект К-39

1. Опора регулируемая - 1шт.
2. Гайка для ножки - 1 шт.



КОМПЛЕКТ К-7

1. Винт-конфирмат 7х50 -1шт.
2. Заглушка-1шт.
3. Ключ шестигран. - 1шт.



КОМПЛЕКТ К-33

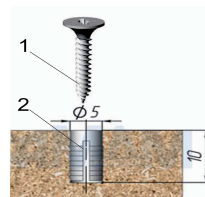
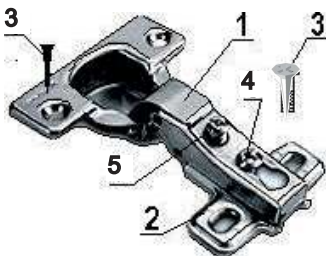
1. стяжка для полки;
2. дюбель ввинчиваемый.



КОМПЛЕКТ К-17

1. Петля 4-шарнирная-1шт.
2. Планка петли – 1шт.
3. Шуруп 3,5х16 – 4шт.
4. Винт установочный – 1шт.
5. Винт регулировочный – 1шт.
6. Футорка Regmo D5,4х9,6-2шт.

(забить в стенки вертикальные)



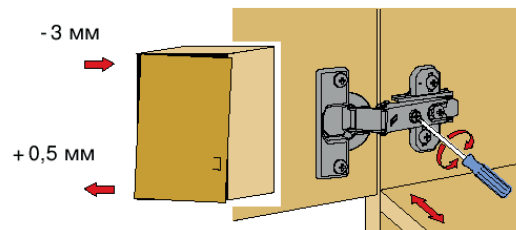
КОМПЛЕКТ К-16а

Заглушка-1шт



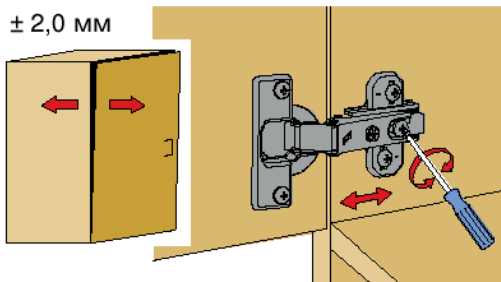
Схема регулировки петли

Регулировка наложения



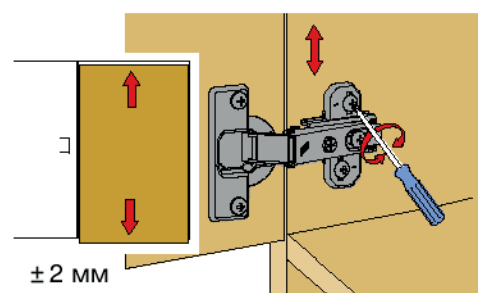
Вращать винт вправо: наложение двери становится меньше (-).
Винт вращать влево: наложение двери становится больше (+).

Регулировка по глубине



Ослабить крепежный винт и отрегулировать расстояние между дверью и боковиной шкафа. Затем снова затянуть крепежный винт.

Регулировка по высоте



Слегка ослабить крепежные винты ответной планки, выверить по высоте позицию двери. Затем крепежные винты снова затянуть.

Уважаемый покупатель, обращаем Ваше внимание на то, что внешний вид изделия во многом зависит от качества сборки.

1. Подготовка к сборке.

Прежде чем приступить к сборке изделий, необходимо внимательно ознакомиться с данной инструкцией:

- распаковать упаковки, скомплектовать детали согласно схемам, определить наличие необходимой фурнитуры;
- номера деталей на схемах соответствуют номерам, поставленным на не лицевых поверхностях деталей;
- приготовить необходимый инструмент: метр, отвертки, шнур, молоток;
- сборку производить на ровном полу, покрытым тканью или бумагой во избежание повреждения фасадных кромок и загрязнения мебели;
- установить на деталях комплекты фурнитуры, обозначенные на схемах изделий и рисунках по имеющимся наклейкам.

2. Эксплуатация и уход.

Уважаемый покупатель, для того чтобы изделие всегда радовало Вас, напоминаем:

- не содержать мебель в сырых, непроветриваемых помещениях и не устанавливать вплотную к отопительным и нагревательным приборам;
- при установке изделий мебели в непосредственной близости от нагревательных и отопительных приборов их поверхности во время эксплуатации должны быть защищены от нагрева, температура нагрева элементов мебели не должна превышать +40°C;
- не ставить под прямые солнечные лучи, т. к. под их воздействием изменяется цвет лицевых поверхностей изделия;
- в мебели, имеющей крепление болтами, винтами, шурупами, при ослаблении необходимо периодически подтягивать;
- изделие оберегать от механических повреждений, попадания растворителей, щелочей, кислот, воды и т. п.;
- аккуратно передвигайте с места на место изделие, чтобы не повредить опоры в процессе передвижения;
- чистку щитовых поверхностей производить сухой мягкой тканью;
- при эксплуатации мебельной продукции необходимо исключить попадание воды и иных жидкостей на элементы изделий мебели, соприкасающихся с полом.

ДОПОЛНИТЕЛЬНАЯ ИНФОРМАЦИЯ ДЛЯ ПОТРЕБИТЕЛЯ.

1. Материалы, применяемые в производстве корпусной мебели:

- ламинированные древесностружечные плиты (ЛДСП) ГОСТ 32289-2013;
- плиты древесноволокнистые средней плотности марки МДФ ТУ 5536-003-50113531-2005;
- плиты древесноволокнистые твердые с лакокрасочным покрытием (ДВПО) ГОСТ 8904-81;
- кромки плоские мебельные поливинилхлоридные (ПВХ).

2. Назначение и область применения:

- для хранения предметов домашнего обихода.

3. Рекомендуемые допустимые нагрузки на отдельные элементы мебели:

- на ящик - 3 кг;
- на полку - 5 кг.

4. Транспортирование и хранение (ГОСТ 16371):

- транспортирование рекомендуется всеми видами транспорта в крытых транспортных средствах, а так же в контейнерах;
- мебель должна храниться в крытых помещениях при температуре не ниже +2°C и относительной влажности воздуха от 45% до 70%, не должно быть контакта с водой и ультрафиолетовыми лучами.

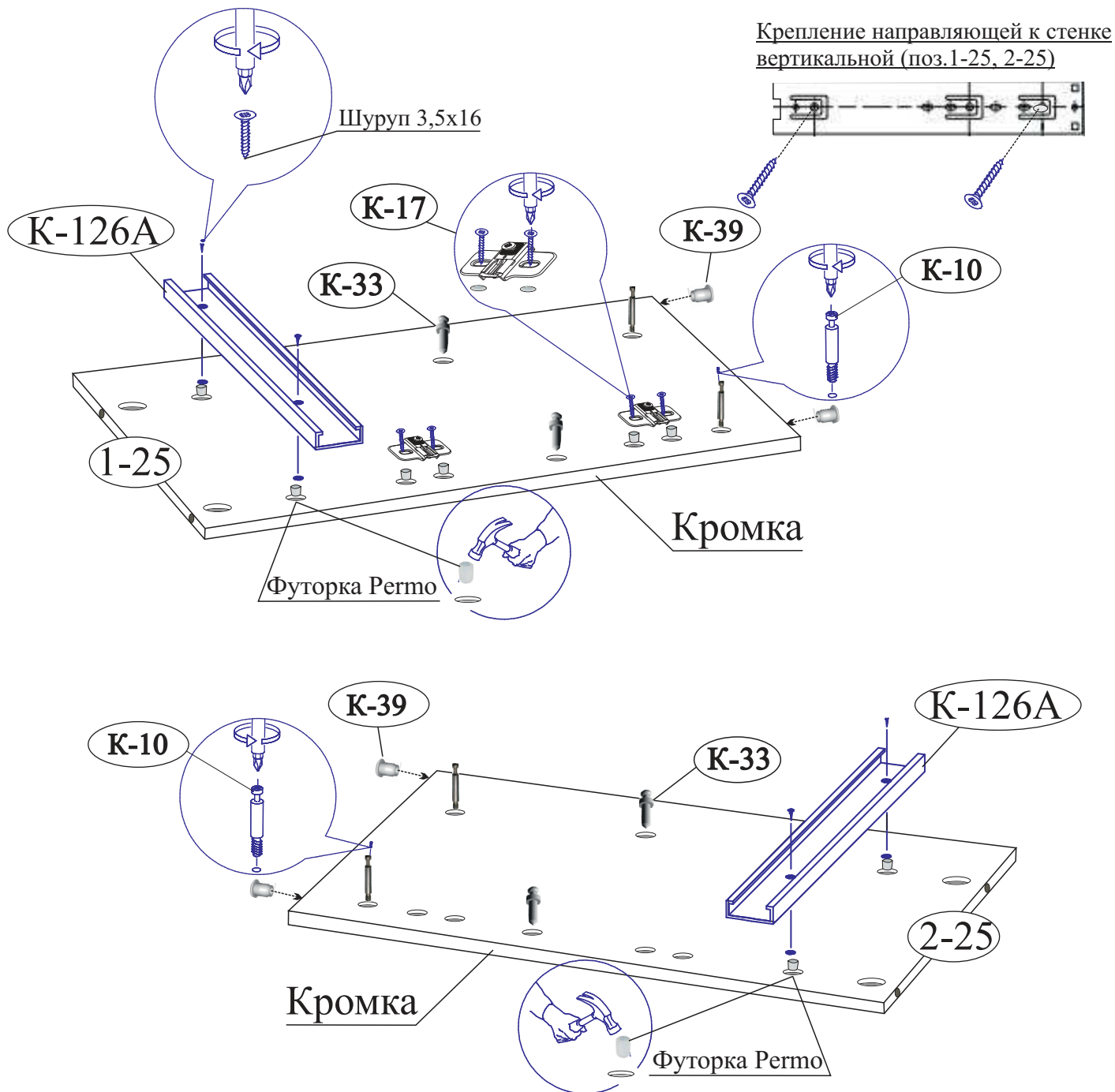
Мебель корпусная бытовая изготовлена в соответствии с ТО 31.01.99-028-20347527-2018, ГОСТ 16371-2014, ГОСТ 19917-2014, соответствует требованиям ТР ТС 025/2012

“О безопасности мебельной продукции”.

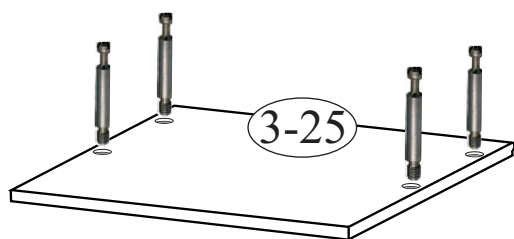
Примечание: Руководство по эксплуатации к изделию не отражает незначительных, конструктивных изменений в изделии, внесенных изготовителем после подписания к выпуску в свет данного руководства, а также изменений по комплектующим изделиям и документации, поступающей с ними.

3. Последовательность сборки тумбы ИЖ.072.25.00.

1. Аккуратно забейте футорки (К-126А, К-17) в несквозные отверстия 5 на стенки вертикальные (поз. 1-25, 2-25) под направляющие (К-126А), на стенку вертикальную (поз. 1-25) под петли (К-17). Закрепите направляющие (К-126А), закрутите дюбеля (К-33) и дюбеля стяжки эксцентриковой (К-10). Установите гайки опоры регулируемой (К-39).

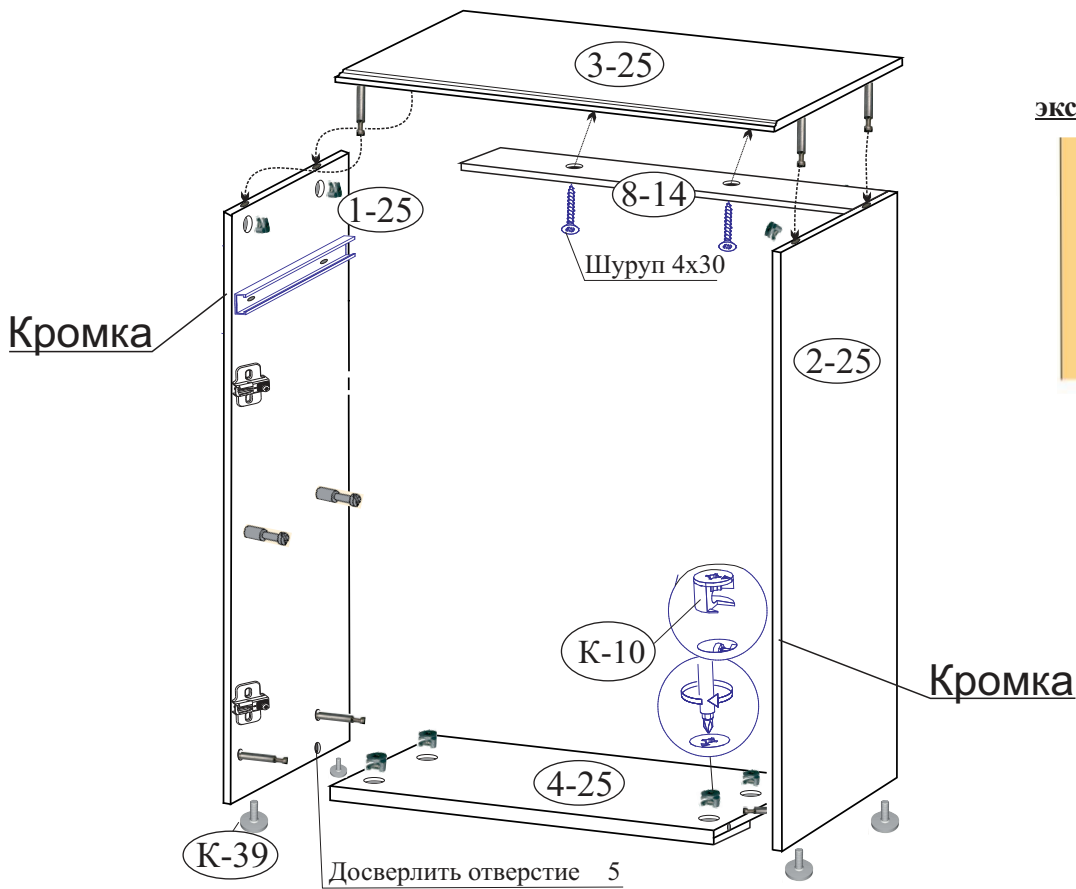


2. Установите дюбеля стяжки (К-10) на колпак (поз. 3-25).

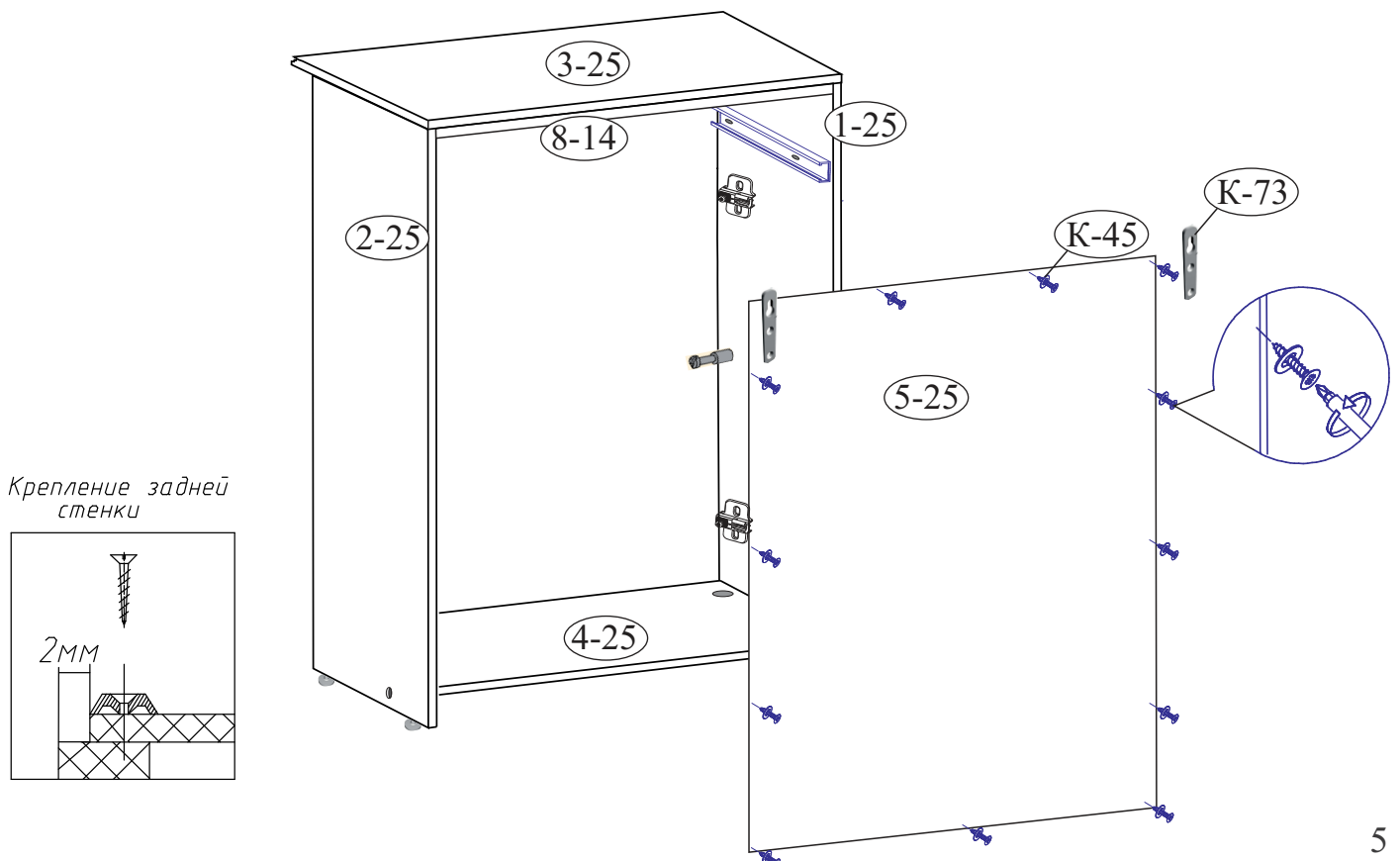


3. Соберите каркас тумбы. Соедините стенки вертикальные (поз.1-25, 2-25) с колпаком верхним (поз.3-25) и стенкой горизонтальной (поз. 4-25) при помощи стяжки (К-10).

-Закрепите планку горизонтальную (поз.8-14) к колпаку верхнему (поз. 3-25) саморезами 4x30 через сквозные отверстия, согласно схеме сборки.

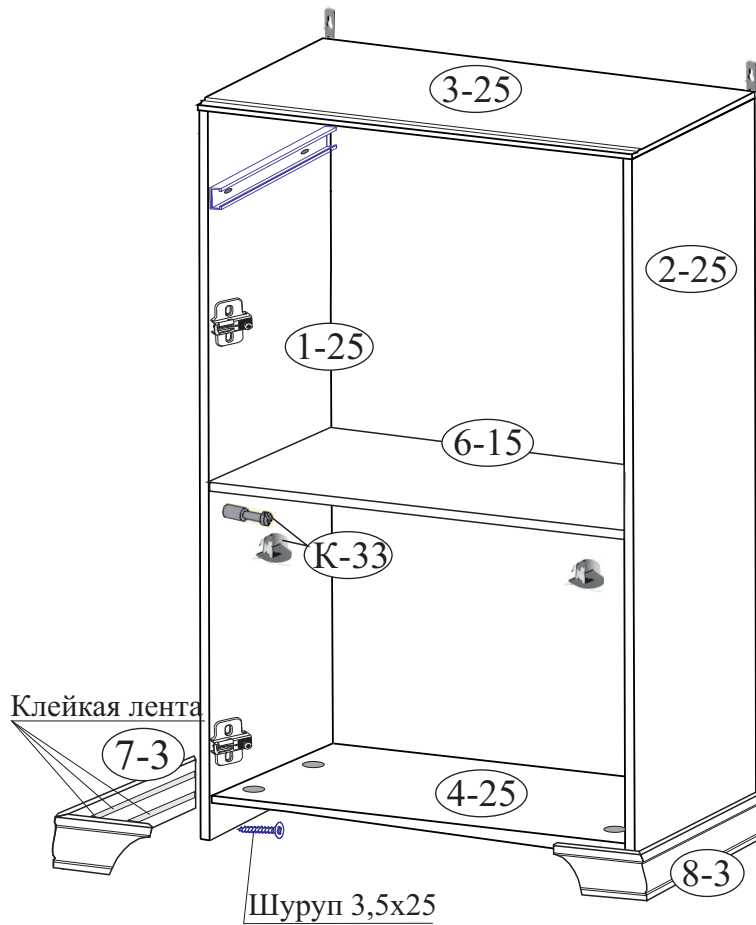


4. Выровняйте каркас тумбы (замерив проемы по диагонали), установите стенку заднюю (поз. 5-25) и закрепите к стенкам вертикальным, планке горизонтальной (поз. 8-14) и стенке горизонтальной (поз. 4-25) шурупами с шайбами (К-45) с градацией 150 мм. Закрепите навески (К-73) к стенкам вертикальным.

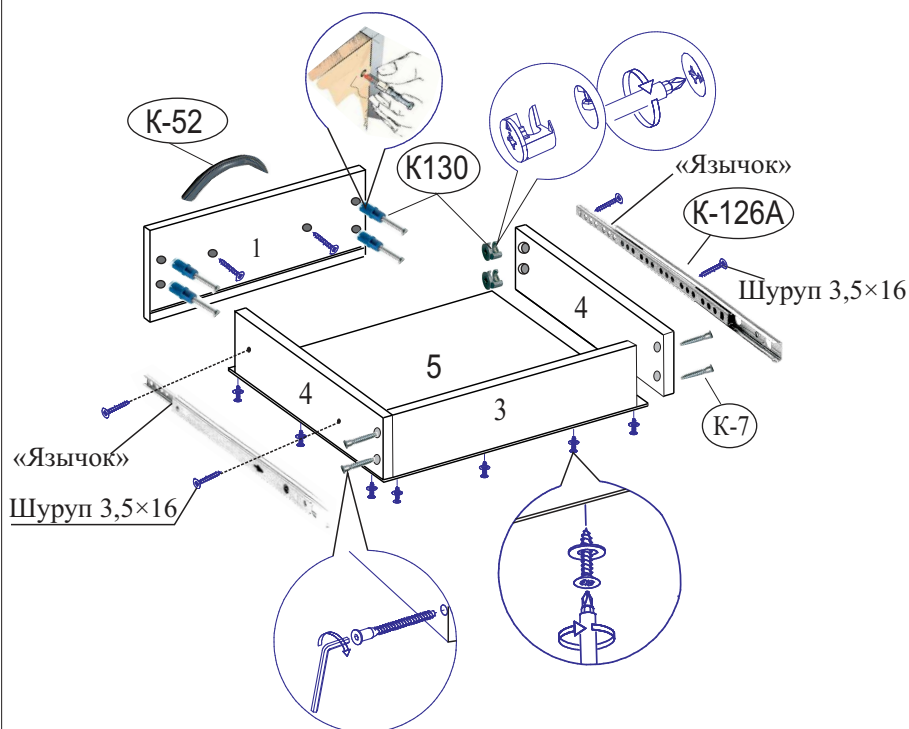


5. Установите цоколь угловой, для этого снимите защитный слой с клейкой ленты совместите нижний торец цоколя с нижней кромкой стенки вертикальной, выровняйте и прижмите переднюю часть цоколя к торцу стенки горизонтальной (поз. 4-25), дополнительно закрепите шурупом 3,5x25 через ранее досверленное отверстие.

-Установите полку (поз. 6-15) на стяжки (К-33).



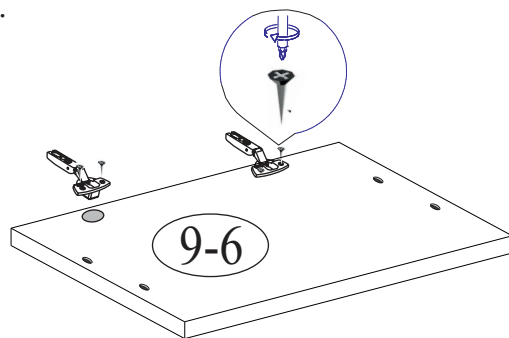
6. Соберите по схеме ящик и установите их с помощью направляющих.



Порядок сборки ящика:

- Соедините стенки ящика (4, 4, 3) между собой на винты-конфирматы (К-7).
- Дюбель стяжки эксцентриковой (К-130) установите в отверстия на накладке, закрепить ящик при помощи эксцентрика (К-130).
- Переверните собранный ящик дном вверх, установите дно (5) в паз на накладке, закрепите к стенке ящика (3, 4) с помощью шурупов с шайбами (К-45) с градацией 100 мм.
- Закрепите ручку.
- Установите направляющие (К-126А), для этого разделите части направляющей. Выдвиньте направляющую до конца и потяните за «язычок» вверх. Закрепите одну часть направляющей к боковым стенкам (4, 4) другую к деталям изделия (см. схему сборки) шурупами (через овальные отверстия).

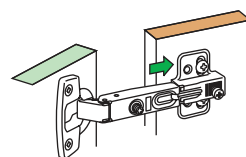
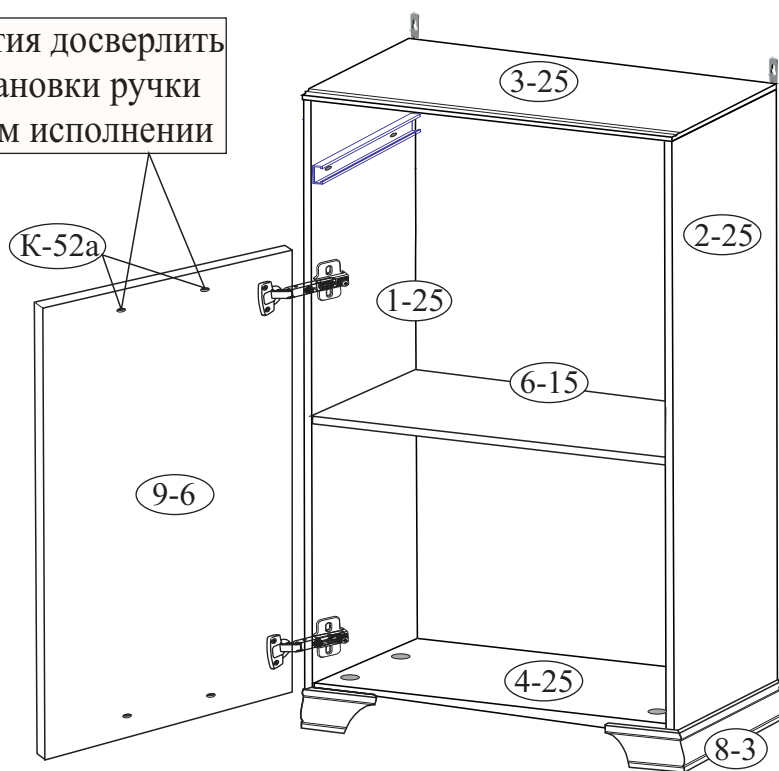
7. Установите петли (К-17) на дверь (поз. 9-6) (для выравнивания петель перпендикулярно кромки фасада необходимо использовать длинную линейку или прямую планку от жесткой упаковки (или прямую деталь каркаса), прижав плотно ее к прямым частям двух соседних петель параллельно кромки фасада).



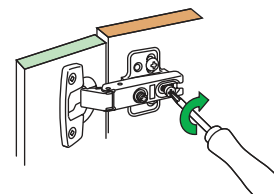
8. Навесьте дверь и отрегулируйте. Закрепите ручки (К-52, К-52а). Совместите направляющие и задвиньте ящик.

Порядок установки дверей

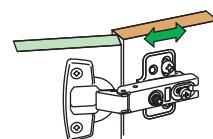
Отверстия досверлить для установки ручки в данном исполнении



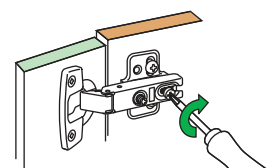
1 Надвиньте петлю на ответную планку



2 Затяните винт (неплотно).



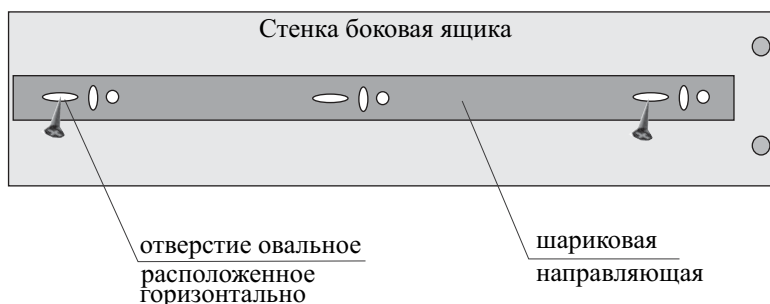
3 Отрегулируйте петлю на ответной планке.



4 Крепко затяните винт.

9. Поставьте тумбу на место эксплуатации и закрепите к стене в отверстия навесок (К-73) с помощью саморезов с дюбелем (в комплект не входит).

Внимание: если ящик не задвигается до конца, необходимо шариковые направляющие закрепить к стенке боковой ящика через овальные отверстия расположенные горизонтально (не снимая направляющих), затем отрегулировать ящик по горизонтали.



ГАРАНТИЙНЫЙ ТАЛОН

Заполняется магазином, где приобретено изделие

_____ (наименование изделия)

Дата выпуска _____

Дата продажи _____

Владелец изделия _____
(Фамилия, Имя, Отчество)

Адрес _____

Наименование изделия _____

Установлен дефект _____

Исправил мастер _____

Подпись _____

“ ___ ” _____ 20 г.

ГАРАНТИИ.

24 месяца со дня приобретения при предъявлении талона по обнаруженным скрытым производственным дефектам. За механические повреждения возникшие при транспортировке, установке или эксплуатации, предприятие ответственности не несет.

Наш адрес: Россия, 426011, Удмуртская Республика, г. Ижевск, ул. 10 лет Октября, дом 32, Литер Г, офис 206 б.

Контактный телефон: 8 (3412) 90-80-34.

(линия отреза)

ПАСПОРТ.

Дата выпуска _____

ОТК _____

Отметка магазина о продаже

“ ___ ” _____ 20 г.

Срок службы 7 лет